



# Redefining urban blocks using the concept of “shared space” in Iranian-Islamic urban planning

## ARTICLE INFO

**Article Type**  
Original Research

### Author

Ahmad Mohammadi<sup>1</sup>  
Mahmud Rezaei<sup>2\*</sup>

### How to cite this article

Mohammadi, Ahmad and Rezaei, Mahmud. Redefining urban blocks using the concept of “shared space” in Iranian-Islamic urban planning. *Urban Design Discourse*. 2025; 6(3): 59-73.

#### Doi:

[doi.org/10.48311/udd.2025.27564](https://doi.org/10.48311/udd.2025.27564)

<sup>1</sup> Department of Architecture, Central Tehran Branch, IAU, Tehran, Iran.

<sup>2</sup> Department of Architecture, Central Tehran Branch, IAU, Tehran, Iran.

## ABSTRACT

The urban arrangement of shared spaces that has emerged from the common pattern of land use subdivision in urban blocks, governed by regulations surrounding residential density or floor area ratio in Tehran and other cities, bears no relation to its counterparts in progressive urban planning globally or to Iranian-Islamic patterns. **Aims:** The aim of this research is to review and define urban blocks based on the authentic Iranian-Islamic urban planning model with an emphasis on common space and central courtyard.

**Method:** This research is a qualitative futures research with the strategy and techniques of internal and external case studies, landscape design, 3D simulation and Delphi, and was based on the simulation of the Agha Bozorg Mosque-School of Kashan, in which the mosque type was assigned to the school type.

**Findings:** In this research, a participatory perspective was conducted after interviews and field observations, three-dimensional simulation, and library and descriptive studies using the Delphi technique, in which the opinions of experts were taken and analyzed through the SWOT model, the results of which indicate an aggressive approach (max-max-so-) meaning maximum efficiency of the opportunities leading to the plan, for future urban developments based on its strengths.

**Conclusion:** This research has proposed a new concept of segmentation and block pattern based on shared space and Iranian-Islamic urban planning in the form of a primary cell design diagram. The new urban block pattern will also facilitate the presence and residence of all segments of the population, provide more green and open space, improve traffic issues, and promote sustainable development.

**Keywords:** Block redefinition, Iranian-Islamic urbanism, common space, segregation patterns, central courtyard, Agha Bozorg Mosque-School.

### \* Correspondence

Address: Department of Architecture,  
Central Tehran Branch, IAU, Tehran,  
Iran.

Email: Drrezaei26@gmail.com

### Article History

Received: 2025/4/8

Accepted: 2025/7/3

Revised date: 2025/11/28



## باز تعریف بلوک‌های شهری با بهره‌گیری از مفهوم «فضای مشترک» در شهرسازی ایرانی-اسلامی

### اطلاعات مقاله:

### چکیده

نوع مقاله: پژوهشی اصیل

نویسندگان:

احمد محمدی<sup>۱</sup>

محمود رضایی<sup>۲\*</sup>

آرایش فضاهای اشتراکی شهری پدید آمده از الگوی رایج تفکیک اراضی بلوک‌های شهری با ضابطه توده یا سطح اشغال مسکونی در تهران و سایر شهرها که برای تسهیل معابر سواره گسترش یافت، نسبتی با همناهای خود در شهرسازی‌های پیشرو جهان یا الگوهای ایرانی-اسلامی ندارد.

**اهداف:** هدف این پژوهش بازبینی و تعریف بلوک‌های شهری بر مبنای الگوی شهرسازی اصیل ایرانی-اسلامی با تأکید بر فضای مشترک و حیاط مرکزی است.

**روش:** این پژوهش از نوع آینده پژوهی کیفی با راهبرد و تکنیک‌های موردکاوری داخلی و خارجی، چشم‌اندازسازی، شبیه‌سازی سه بعدی و دلفی است و مبنای شبیه‌سازی مسجد-مدرسه آقا بزرگ کاشان بوده است که در آن گونه مسجد بر گونه مدرسه برهم گمارده شده‌اند.

**یافته‌ها:** در این تحقیق چشم‌انداز مشارکتی پس از مصاحبه و مشاهدات میدانی، شبیه‌سازی سه بعدی و انجام مطالعات کتابخانه‌ای و توصیفی با تکنیک دلفی انجام شد که در آن نظرات متخصصین اخذ و از طریق مدل SWOT تحلیل شد که نتایج آن بیانگر رویکرد تهاجمی (حداکثر-حداکثر SO-) به معنای حداکثر بهره‌وری از فرصت‌های پیشرو در طرح، جهت توسعه‌های آتی شهری با اتکا بر نقاط قوت آن است.

**نتیجه‌گیری:** این پژوهش مفهوم جدیدی از الگوی تفکیک قطعات و بلوک بندی را برپایه فضای مشترک و شهرسازی ایرانی-اسلامی در قالب دیاگرام طراحی سلول اولیه تفکیک پیشنهاد داده است. الگوی نوین بلوک شهری حضور و سکونت همه اقشار مردم، تأمین فضای سبز و باز بیشتر، بهبود مسایل ترافیکی و توسعه پایدار را نیز موجب خواهد شد.

**واژه‌های کلیدی:** بازتعریف بلوک، شهرسازی ایرانی-اسلامی، فضای مشترک، الگوهای تفکیک، حیاط مرکزی، مسجد-مدرسه آقابزرگ.

نحوه استناد به این مقاله:

محمدی، احمد و رضایی، محمود. بازتعریف بلوک‌های شهری با بهره‌گیری از مفهوم «فضای مشترک» در شهرسازی ایرانی-اسلامی. گفتمان طراحی شهری مروری بر ادبیات و نظریه‌های معاصر، ۶ (۳)، ۵۹-۷۳.

۱. کارشناس ارشد طراحی شهری، گروه طراحی شهری، واحد تهران مرکزی، دانشگاه آزاد اسلامی، تهران، ایران
۲. دانشیار گروه معماری، واحد تهران مرکزی، دانشگاه آزاد اسلامی، تهران، ایران

\* نویسنده مسئول:

دکتر محمود رضایی

نشانی: دانشیار گروه معماری، واحد تهران مرکزی، دانشگاه آزاد اسلامی، تهران، ایران.

ایمیل: Drrezaei26@gmail.com

تاریخ مقاله

تاریخ دریافت: ۱۴۰۴/۱/۱۹

تاریخ پذیرش: ۱۴۰۴/۶/۱۲

تاریخ بازنگری: ۱۴۰۴/۷/۹

## ۱. مقدمه

شیوه تفکیک اراضی شهری و محله‌های مسکونی در شهرهای ایران به خصوص در تهران در دوره مدرن برگرفته از ضابطه عرف و رایج شهری ۶۰ درصد توده (فضای بسته) آپارتمان در شمال و ۴۰ درصد فضای باز مشترک در جنوب است که گسترش آن الگوهای سنتی تفکیک که بیشتر به صورت گونه حیاط مرکزی بوده را تغییر داده است. در نتیجه مشکلاتی چون اشراف، کاهش نورگیری و کمبود فضاهای باز پیاده مشترک را پدیدآورده است.

با وضع موجود ضوابط تفکیک، طراحی فضای باز کمتر از آنچه باید، در توجه طراحان بوده و گونه‌های مسکن پراکنده، متمرکز و خطی نسبت به الگوی حیاط مرکزی غلبه داشته و از دیگر سو پژوهش‌ها نشان می‌دهد که الگوی آپارتمان نشینی و دور از فضاهای باز عمومی و قسمت‌های قابل پیاده روی، تعاملات اجتماعی میان مردم را کاهش داده است. از نتایج احداث بنای مسکونی در ۶۰ درصد شمال زمین، سبب دگرگونی اساسی در تناسبات و چیدمان نقشه و فضاهای داخلی واحدهای مسکونی در نتیجه مسایلی چون اشراف، کاهش نورگیری (در مقیاس خرد)؛ ترکیب فضاهای باز و بسته و ایجاد تغییر در کالبد همسایگی و همجواری بناهای مسکونی (مقیاس میانی)؛ و ساخت خانه در ردیف‌های شرقی- غربی در جوار معابر عمومی و ایجاد یکنواختی در سیمای مناظر عمومی و احجام ساختمانی (در مقیاس کلان) بود [۱].

مقاله حاضر در تلاش است تا به این پرسش پاسخ بدهد که چگونه می‌توان با توجه به مفهوم «فضای مشترک» که به لحاظ اجتماعی و کالبدی در طراحی شهری مدرن تحول یافته است با اقتباس از اصل اشتراک فضایی- اجتماعی و کالبدی در معماری و شهرسازی ایرانی- اسلامی به الگویی نوین از تفکیک و بلوک بندی معاصر نائل شد؟ از اهداف پژوهش حاضر دستیابی به الگویی نوین از تفکیک در مقابل الگوی رایج است که هم از تفکیک اراضی توسعه‌های جدید و هم از محاسن فضایی کالبدی محلات سنتی و تاریخی برخوردار باشد و منجر به بازتعریف بلوک‌های شهری در مقیاس محلات شود. همچنین از نقطه نظر اجتماعی، زمینه ساز حضور و تعاملات بیشتر مردمی شود.

تعمق و توجه ویژه به طراحی فضای باز مجتمع‌های مسکونی به ویژه حیاط مشترک و جمعی در بسیاری از گونه‌های مسکن امروزی ضرورت دارد [۲]. ضرورت این امر تقلیل بسیاری از مشکلات و ناپایداری‌های امروز بافت‌ها بوده و موجب ارتقاء سطح کیفی زندگی شهروندان، رفاه و منفعت عمومی، افزایش حضورپذیری و تعاملات اجتماعی، ایجاد فضای سبز باز و مشترک، سلسله مراتب دسترسی و فضایی و انسجام بدنه‌های فضاهای شهری شده و نیز می‌تواند سبب مهاجرت گروه جوان، خلاق، فعال و افزایش ارزش افزوده در بافت‌های مرکزی و تاریخی شود. از جمله مهم‌ترین

دغدغه‌های امروزیین شهرسازان باید تفکر در حل مسأله کاهش پیاده پذیری در فضاهای شهری باشد [۳]. تحقیق بر اساس آینده پژوهی و تکنیک‌های چشم‌انداز سازی، شبیه‌سازی و دلفی صورت گرفته است. راهبرد مورد کاوی با مشاهده و مقایسه استقرایی بین الگوهای داخلی تفکیک بلوک‌های شهر ایرانی- اسلامی و نمونه‌های خارجی الگوهای تفکیک بلوک‌ها و نیز پژوهش‌های پیشین صاحب نظران در این حوزه انجام گرفته است. نتایج تحقیق حاکی از آن است که می‌توان با استفاده از شیوه گسترش و سازمان فضایی شهر ایرانی- اسلامی به ویژه اصول توده و فضا در خانه و موضوع «حیاط مرکزی»، و نیز روابط همسایگی- اجتماعی محله و استقرار مرکز محله مثل مسجد در محله‌های شهر سبب تعریف جدیدی از مفهوم بلوک یا محله مسکونی معاصر شد. طبق این اصول، ساکنین می‌توانند در فضاهای باز محله به اشتراک زندگی نمایند. فضاهای باز اشتراکی با تعریف مناسبی از عرصه‌ها (عمومی، نیمه عمومی، نیمه خصوصی و خصوصی) و شیوه‌های ترددی (سواره و پیاده) علاوه بر بهبود کیفی فضا و تعاملات اجتماعی سبب تقویت حس هویت مندی فرهنگی غنی ایرانی- اسلامی شهروندان گشته و شرایط را برای حضور کلیه اقشار در کنار هم فراهم می‌سازد.

## ۲. پیشینه پژوهش

نتایج تاثیر ضابطه شصت درصد به علاوه دو متر، بر مسکن ردیفی متداول تهران در سه محور اشراف، کیفیت نورگیری و تناسبات فضایی دسته بندی شده است [۱]. در توسعه‌های جدید رابطه بین تفکیک اراضی و کیفیت فضاهای شهری نشان داده شهرک با الگوی تفکیکی دوربرگردان- شطرنجی (ترکیبی) از ۲ الگوی پایه آن یعنی الگوهای شطرنجی و دوربرگردان به دلیل ایجاد فضاهای باز اشتراکی میانی (نیمه عمومی) بعنوان یک فضای همگانی برای ساکنین مناسب تر بوده و حرکت سواره و ترافیک عبوری سبب کاهش کیفیت آن نمی‌شود [۴]. گونه‌شناسی مجتمع‌های مسکونی تهران با معیار فضای باز حاکی از آن است که از میان سه گونه غالب چیدمان پراکنده، نواری و متمرکز در مجتمع‌های مسکونی شهر تهران چیدمان پراکنده، گونه غالب است که این امر ضرورت تعمق و توجه ویژه به طراحی فضای باز مجتمع‌های مسکونی به ویژه حیاط مشترک و جمعی در بسیاری از گونه‌های مسکن امروزیین را نشان می‌دهد [۲]. تراکم پایین تر و وجود فضای باز و سبز و اثرات کیفیت‌های کالبدی- فضایی محیط، برتر از الگوی بلند مرتبه است [۵]. بررسی جرم‌شناسی در انواع دانه بندی بلوک‌های مسکونی نشان داد که فرم مرکزی نسبت به دو الگوی دیگر از امنیت بالاتری برخوردار است [۶]. بررسی و شناسایی الگوی بهینه تفکیک زمین نشان داده که در نظر گرفتن عوامل پایداری و ناپایداری در گزینش الگوهای بهینه تفکیک زمین موثر است [۷].

شدند. جهت گردآوری داده‌ها از روش‌های میدانی نظیر مصاحبه با شهروندان و خبرگان، مطالعات کتابخانه‌ای و توصیفی بهره برده شد که در ابتدا به طور اجمالی الگوهای تفکیک شهری و تعریف آن از منظر شهرسازی اسلامی-ایرانی و مفهوم فضای مشترک شهری به لحاظ کالبدی و اجتماعی بررسی شد. بعد بررسی فضاهای مشترک شهری در شهرهای ایرانی-اسلامی شیوه تفکیک اراضی در دوران مدرن بررسی شد. به این صورت که توسعه‌های نوشهرسازی نظیر توسعه‌های مبتنی بر گونه واحد همسایگی پری، الگوی رادبرن نیوجرسی، و موارد مشابه از این دست که امروزه در کشورهای مختلف اروپایی غربی و آمریکا الگوی قرار گرفته و در شهرهای ایران اسلامی نیز وجود داشته منبای مطالعات قرار گرفت. سرانجام راهکارها و چشم‌اندازها در قالب سوات و دیاگرام تحلیل و بدیل نهایی چشم‌انداز به اجماع خبرگان رسید.

### ۳-۱. شبیه‌سازی گونه بر مبنای نمونه انتخابی

در این پژوهش مقصود از گونه و گونه‌شناسی براساس آرای خردگرایانی چون آلدو روسی تنظیم شده است که با فرم تفاوت اساسی دارد. ایشان معتقدند که «فرم پیرو عملکرد» است. چون عملکرد طی زمان تغییر می‌کند بنابراین فرم نیز تغییر می‌کند. ولی آنچه ثابت باقی می‌ماند «گونه» نام دارد. همچنین برای بناهای یادبود که فاقد عملکرد هستند آنچه نمایان است نمی‌تواند فرم باشد بلکه گونه است. به بیان دیگر اگر عملکردی بر بنای یاد بود مترتب باشد تنها تداعی خاطر است. بنابراین طبق این رای، گونه‌های معماری فارغ از فرم، عملکرد، درجات عمومی-خصوصی، زمان و مکان در دامنه‌ای از «خاطرات» شهر قابل تامل و الگوبرداری است. اینجاست که روسی نام «معماری شهر» را بر کتاب خود گذاشته و معتقد است شهر مکان اصلی گونه‌های تولید شده معماری فرای مکان و زمان‌ها هستند.

علت انتخاب گونه تفکیکی مسجد-مدرسه آقا بزرگ کاشان در پژوهش حاضر این بود که از نظر بلوک بندی یا تفکیک اراضی و توزیع تراکمی توده-فضا نمونه منحصر به فردی در تاریخ معماری است. این گونه تفکیک با دارا بودن الگوی حیاط مرکزی در نمونه‌های ایرانی و غیر آن متفاوت است زیرا در این نمونه، گونه با کاربری مذهبی و عملکرد مسجد بر گونه با کاربری آموزشی و فعالیت مدرسه طبق شکل ۱ گمارده یا سوار شده است.

کاربری غالب این نمونه منتخب در زمان خود مذهبی-آموزشی بوده و معمار آن، از طریق بازخوانی مفاهیم و الگوهای معماری مسکونی همچون بادگیر، مهتابی، گودال باغچه، سه دری، پنج دری در قالب خانه‌های پایین-بالا و غیره ضمن حفظ ظاهر کلی مسجد-مدرسه بتواند تداعی کننده حس زندگی در یک خانه مسکونی برای طلاب باشد [۱۳].

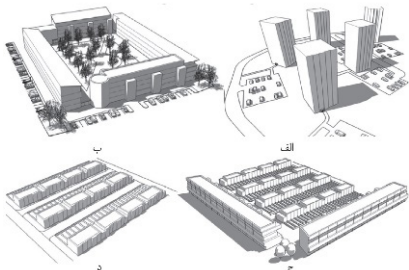




چگونگی چیدمان الگوی بلوک‌ها بر جریان باد، فضای باز و نور روز دریافتی نشان داده جابجایی ترکیبی و تک محوری در تمام موارد میزان نور دریافتی بیشتری نسبت به حالت پایه دارند [۸]. بررسی فضای باز مجموعه‌های مسکونی و پاسخ دهی محیطی، موثر بودن سطح کیفی و مطلوبیت محیط زندگی را با طراحی و ساخت فضاهای باز و میان ساختمان‌ها مرتبط دانسته‌اند [۹]. بررسی یک مدل جدید از تغییر طراحی شهری (سوپر بلوک) جهت سلامتی شهروندان حاکی از کاهش میزان مرگ و میر و افزایش امید به زندگی با افزایش دسترسی به فضاهای سبز و باز و عملکرد فعالیت فیزیکی حمل و نقل محور است [۱۰]. ادراک تراکم در محیط‌های مسکونی و عوامل کالبدی مؤثر بر آن نشان داده که ریخت توده و فضا، انتخاب گونه مسکن، شیوه انتظام اجزا و فضاهای باز مشترک با ادراک تراکم در محیط‌های مسکونی وابستگی دارد [۱۱]. بررسی تأثیر محدوده کالبدی بر ترس از جرم ساکنین در شهرک اکباتان نشان داد که افراد ساکن در بلوک‌های غیر محصور سعی در ایجاد قلمرو برای محدوده سکونت خویش دارند [۱۲]. (جدول ۱)

### ۳. روش پژوهش

هدف از این پژوهش بازتعریف بلوک‌های شهری از منظر گونه‌شناسی کالبدی است. روش پژوهش کیفی و برپایه آینده پژوهی و دستاورد آن طراحی بوده است. آینده پژوهی به بررسی آینده‌های ممکن، محتمل، معقول و مطلوب می‌پردازد که در پژوهش‌های طراحی محور کاربرد دارد و فرآیندی مشارکتی و نظام مند است که در آن استنباط‌های گوناگون از آینده جمع‌آوری شده و از طریق آن چشم‌انداز پی ریزی می‌شود [۳]. سه تکنیک آینده پژوهی استفاده شده در مقاله عبارتند از چشم‌اندازسازی، شبیه‌سازی سه بعدی و دلفی که مبنای شبیه‌سازی سه بعدی گونه تفکیک اراضی در نمونه مسجد-مدرسه آقا بزرگ کاشان انتخاب شد. زیرا این گونه تفکیک با حیاط مرکزی، از نظر ترکیب گونه‌ای منحصر به فرد محسوب می‌شود. در این نمونه یک گونه با کاربری مسجد بر گونه دیگر با کاربری مدرسه به صورت برهم گماری ترکیب شده است. بنابراین جدا از کاربری غالب نمونه منتخب که مذهبی-آموزشی بوده است از نظر گونه‌شناسی تفکیک اراضی و نوع تقسیمات فضایی بلوک، نمونه‌ای منحصر به فرد در معماری و شهرسازی اسلامی محسوب می‌شود. با توجه به تغییر تدریجی یا فراموشی کلی کاربری‌های رایج در معماری طی دوران می‌توان همچنان به این نمونه از منظر گونه‌شناسی در شبیه‌سازی تکیه کرد.

همچنین از راهبرد موردکاوای در تقویت و اطمینان نتایج پژوهش استفاده شد. به این صورت که نمونه‌های داخلی (ایرانی-اسلامی) با خارجی از منظر گونه‌شناسی تفکیک اراضی مقایسه

جدول ۱. از جمله نتایج پژوهش‌های پیشین تحقیق. مأخذ: نگارندگان.

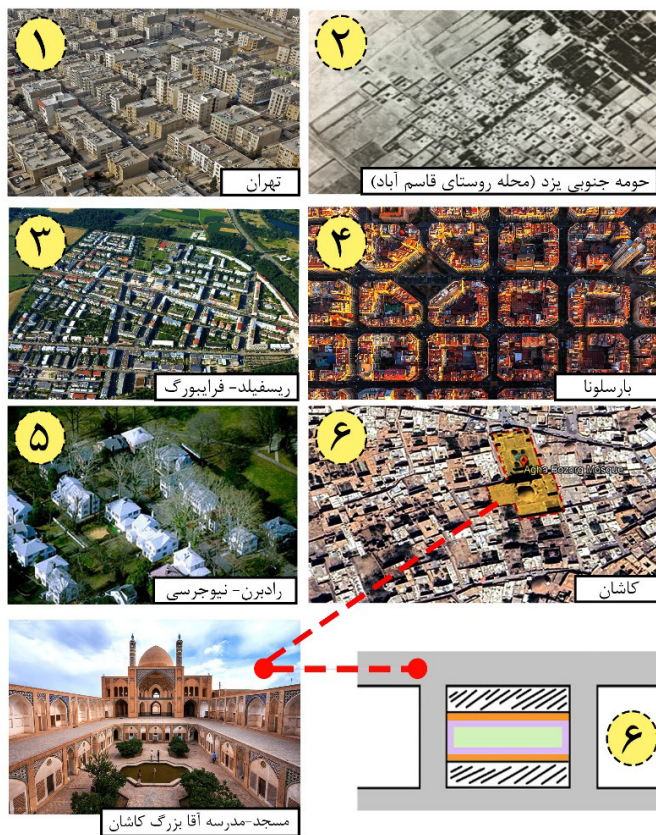
 <p>طراحی فضای باز کمتر در اولویت توجه طراحان بوده وضع موجود قوانین سختگیرانه محل قرارگیری بنا، مانع از تحقق خلق فضاهای متنوع و پایبندی به طرح سنتی حیاط مرکزی (گونه ب) در تهران گشته است.</p>	<p>نام مقاله : گونه‌شناسی مجتمع‌های مسکونی تهران با معیار فضای باز [۳].</p> <p>موضوعات مورد بررسی: گونه‌شناسی بلوک بندی، فضای باز، حیاط مرکزی</p>
 <p>پس از انجام بررسی‌های مورد نظر، از میان سه الگوی مورد بررسی، الگوی حیاط مرکزی بیشترین میزان امنیت فضایی را داراست و الگوهای خطی و منفرد در جایگاه‌های بعدی قرار دارند.</p>	<p>نام مقاله : تحلیل دانه بندی بلوک‌های مسکونی از منظر جرم‌شناسی با استفاده تکنیک نحو فضا [۷].</p> <p>موضوعات مورد بررسی: دانه بندی بلوک‌های مسکونی، امنیت محیطی</p>
 <p>مدل تفکیکی شهرک انصاریه (دوربرگردان-شطرنجی) در مقایسه با ۲ الگوی دیگر شامل (الگوی شطرنجی) و (الگوی دوربرگردان) دارای شرایط مطلوبتری است.</p>	<p>نام مقاله : بررسی رابطه بین تفکیک اراضی شهری و کیفیت فضاهای شهری در توسعه‌های جدید شهری (نمونه موردی : شهر زنجان) [۵].</p> <p>موضوعات مورد بررسی: کیفیت فضای شهری، دسترسی، الگوی تفکیک مطلوب و ...</p>
 <p>این مدل‌ها (سوپر بلوک) دارای پتانسیل کاهش میزان مرگ و میر و افزایش قابل توجه LE از طریق کاهش آلودگی هوا، صدا و گرما و افزایش دسترسی به فضاهای سبز و عملکرد PA حمل و نقل محور است.</p>	<p>نام مقاله : یک مدل جدید از تغییر طراحی شهری در شهرها جهت سلامتی شهروندان با الگوبرداری از شهر بارسلونا [۱۱].</p> <p>موضوعات مورد بررسی: سلامتی و بهداشت</p>
 <p>از میان مدل‌ها، حالت b دارای بهترین و حالت d دارای ضعیف‌ترین عملکرد از نظر جریان باد محوطه می‌باشند.</p>	<p>نام مقاله : نقش الگوی چیدمان بلوک‌ها بر جریان باد فضای باز و نور روز دریافتی؛ نمونه موردی: مجتمع‌های مسکونی شهر تهران [۹].</p> <p>موضوعات مورد بررسی: آسایش ساکنین</p>

#### ۴. مبانی نظری

در گسترش شهرهای جهانی امروز می‌توان از ارزش‌های شهرسازی اسلامی که فرای کالبد، مکان و زمان است بهره برد. این شهرسازی در عین پویایی و راهبردی بودنش انگاره‌های معاصر شهرسازی را از زمان‌هایی بسیار پیش‌تر در برداشته و قابلیت‌ها و توانایی‌های بسیاری در جهان گسترده داشته و همچنان دارد [۱۴]. از همین رو از آن در مبانی نظری و اصول تفکری شهرسازی معاصر بهره‌گیری شده است. به عنوان مثال در سند ملی مواردی همچون رعایت عدالت، خانواده محوری، حقوق شهروندی، حفظ حقوق و کرامت انسانی و روابط همسایگی، حفظ حریم امن و خصوصی، حفظ سلامت محیط زیست، صیانت از حق حریمیت و عدم اشرافیت، رعایت اصول اقلیمی و محیطی و توسعه فضای سبز طرح شده‌اند [۱۵]. به همین روال، در مکتب شهرسازی اصفهان در زمینه تفکیک اراضی مواردی قابل ردیابی است: توسعه درونزا، حمایت از حرکت پیاده و حمل و نقل عمومی، مشارکت اهالی [۱۶].

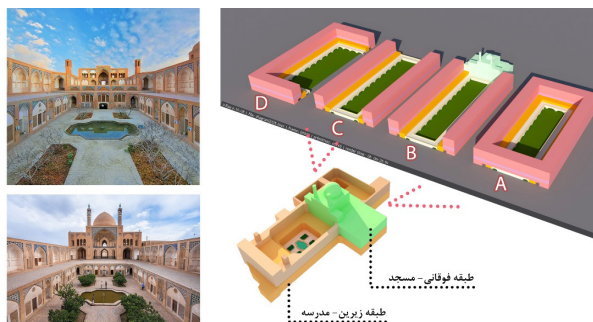
#### ۴-۱. الگوهای تفکیک شهری ایرانی-اسلامی

خلاصه‌ای از الگوهای تفکیک شهری ایرانی-اسلامی با سبقه فرهنگی-تاریخی و نقش سنتی حیاط مرکزی در جدول دو آمده است. (جدول ۲)

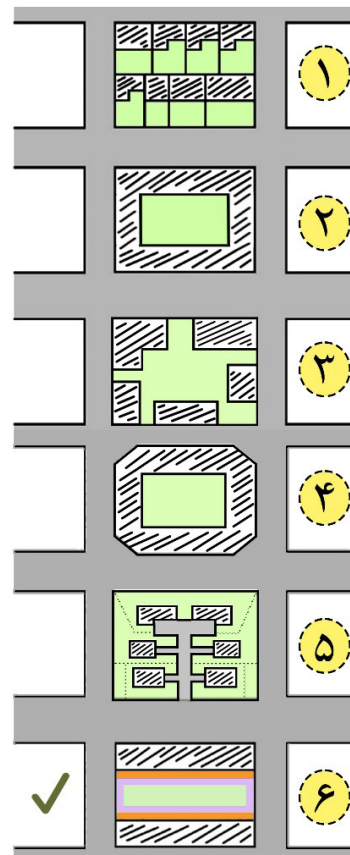


با این حال از آنجا که کاربری و عملکرد آثار معماری طی دوران با تغییر تدریجی یا فراموشی کلی مواجه می‌شود می‌توان با توجه به هدف این پژوهش همچنان به این نمونه فارغ از کاربری و عملکرد از منظر گونه‌شناسی در شبیه‌سازی تکیه کرد. از نظر مکانی نیز گرچه نمونه در اقلیم و جغرافیای خاص خود بوده ولی چون هدف بررسی گونه‌شناسانه است مغایرتی با جنبه‌های مذکور ندارد.

شکل ۲ نشان می‌دهد که توزیع و تفکیک اراضی براساس گونه حیاط مرکزی چه حالت‌هایی دارد. (شکل ۲)



شکل ۱. شبیه‌سازی الگوی مفهومی تفکیک مبتنی بر مسجد-مدرسه آقابزرگ کاشان. مأخذ: نگارندگان



شکل ۲. ترسیم دیاگرام الگوهای شاخص تفکیک بر اساس گونه حیاط مرکزی و طرح دیاگرام نهایی الگوی تفکیک. مأخذ: نگارندگان

جدول ۲. نمونه‌هایی شاخص از الگوهای تفکیک شهری ایرانی-اسلامی. مأخذ: نگارندگان.

سایت پلان / سیما و منظر شهری	ویژگی‌های شاخص	الگوی تفکیک	محدوده مکانی
	<p>تصویر جزئی از یک بخش مسکونی است که قدمت آن به حدود هزاره ششم قبل از میلاد می‌رسد / بناهای ساده مجموعه که به شکل مستطیل‌های نامنظم‌اند / جهت مطلوب با توجه به تابش و باد رعایت شده / برخی خانه‌ها حیاط دار است. / فضاهای عمومی در مجموعه شکل گرفته و خانه‌ها به کوچه و میدان باز می‌شوند</p>	<p>شطرنجی نامنظم</p>	<p>روستای زاغه دردشت قزوین</p>
	<p>مجموعه شهر قدیمی کاشان / شامل تعدادی محله (کوی) / مرکز شهری، مجموعه‌ای پیوسته / عناصر مختلف بازار شامل: تیمچه، مسجد، حمام، کاروانسرا و راسته بازارهای صنفی مانند مسگری و رنگرزی / گذرهای اصلی نامنظم / ۱۵ محله در نقشه مشخص شده است / پیوند فضایی میان عناصر شامل مرکز شهر و مراکز محلات از طریق گذرهای اصلی.</p>	<p>ترکیبی (سنتی - شطرنجی)</p>	<p>کاشان</p>
	<p>پرسایه و یکپارچه / ساختاری ساده با یک قلعه باغ در مدخل مجموعه / خانه‌های دارای حیاط مرکزی در نقش روزنه‌هایی نور گیر و هواکش / دارای فضایی اشتراکی برای ساکنین</p>	<p>شطرنجی فشرده</p>	<p>حومه جنوبی یزد محله - روستای قاسم آباد</p>
	<p>هم پیوندی واحدهای مسکونی در نتیجه خانه‌های دارای فضای مشترک میانی (حیاط مرکزی) برای چند خانوار و یا تک خانوار / ترکیب یکسان خانه‌ها در اندازه‌های متفاوت / چرخش تقریباً یکسان خانه‌ها در جهت تابش خورشید.</p>	<p>سنتی (شطرنجی نامنظم)</p>	<p>کاشان</p>

شکل ۳. روستای زاغه، مأخذ: [۲۷].

## ۴-۲. الگوهای تفکیک شهری مدرن

خلاصه‌ای از الگوهای تفکیک شهری مدرن پیاده‌پذیرتر با در نظر گرفتن پارامترهای مناسب یک محله در جدول سه‌آمده است. (جدول ۳)

## ۵. مفهوم فضای مشترک

### ۵-۱. کابدی

طراحی فضای باز و یا فضای مشترک شهری، هنر چیدمان محیط فیزیکی میان سطوح ساخته شده جهت حمایت

از فعالیت‌ها و رفتارهای انسانی است و از کاربردی‌ترین عملکردهای آن قبل و بعد از وقوع سوانح طبیعی مانند زلزله به خصوص در مراکز شهرهاست که کمبود فضاهای باز مشترک شهری محسوس است. بدنه‌های ساختمانی در شکل دادن به ترکیب کلی بافت‌های سنتی نقش اصلی را داشتند. طراحی فضاهای باز بوسیله بدنه‌های ساختمانی در طول قرن‌ها برای ساخت و ساز واحدهای شهری استفاده شده و اصولی ماندگار در طراحی فضاهای شهری است. این در حالیست که در ساخت و سازهای امروزی بنا تنها در انتهای زمین و یا کنار

جدول ۳. نمونه‌هایی شاخص از الگوهای تفکیک شهری مدرن. مأخذ: نگارندگان

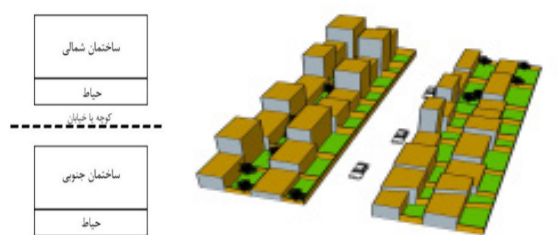
محدوده مکانی	الگوی تفکیک	ویژگی‌های شاخص	سایت پلان / سیما و منظر شهری
طرح رادبرن در نیوجرسی آمریکا	دوربرگردان- سنتی	استفاده از بن بست‌ها (cul-de-sac) ویژگی بارز شهرک رادبرن / شهرکی پیاده‌پذیر با جدایی سواره از پیاده / فضای مشترک سبز میانی در پشت بلوک‌ها	 شکل ۷. طرح رادبرن، مأخذ: [۳۰].
پوندبری (توسعه شهری دورچستر در انگلستان)	ترکیبی (دوربرگردان- شطرنجی نامنظم)	بلوک‌های مسکونی دارای فضاهای مشترک میانی / تنوع در نوع و قطعات مسکونی / حمل و نقل عمومی فعال و پویا / اتصال مرکز پوندبری به مرکز دورچستر / تقویت هویت با استفاده از عناصر طراحی منطبق بر تاریخ شهر / فضاهای پارکینگ در مرکز بلوک‌ها	 شکل ۸. طرح پوندبری، مأخذ: [۳۱].
شهر بارسلونا واقع در کشور اسپانیا	شطرنجی منظم	۱. پیدایش فضاهای مشترک میانی به سبب سوپر بلوک‌های شهری ۲. تنوع قطعات مسکونی و نوع مسکن ۳. جدایی سواره از پیاده و فضای پارکینگ مجزا	 شکل ۹. طرح بارسلونا، مأخذ: [۳۲].
Freiburg-Reiselfeld زمینی به مساحت ۳۲۰ هکتار توسط شورای شهر فرایبورگ برای گسترش جدید شهر فرایبورگ به تصویب رسید که ۸۷ هکتار آن برای ناحیه مسکونی در نظر گرفته شد.	ترکیبی (دوربرگردان- شطرنجی نامنظم)	۱. تعریف لبه‌های بلوک‌ها با کاربریهای تجاری-تفریحی ۲. فضای بسته بلوک‌ها برای ایجاد فضای نیمه عمومی مشترک برای ساکنین بلوک‌ها ۳. طراحی فضای بازی کودکان میان بلوک‌ها ۴. محور مرکزی ویژه حمل و نقل عمومی	 شکل ۱۰. طرح ریسفیلد، مأخذ: [۳۳].



### ۲-۵. اجتماعی

شهر اسلامی شیفته تسلط بر طبیعت نبوده، بلکه با استفاده پسندیده از آن برای زندگی انسان بهره جسته و در پی نیک خواهی زمین است. شهر دوران اسلامی، همانند شهر قرون وسطایی نسبت به منطقه اطرافش امتیازات خاصی را ندارد و برای مردمان نیز امتیازات استثنایی وجود ندارد و شاهد عدم جداسازی محلات بر اساس مرزبندی‌های طبقات اجتماعی و اقتصادی بوده و محلات هویت، مذهب و قومیت خود را بدون هیچگونه برتری قومی، مذهبی و نژادی، برای قرن‌های متمادی همچنان حفظ کرده‌اند. در شهر بخارا به عنوان نمونه شهر دوره ایرانی-اسلامی محلات شهر جایگاه پیروان مذاهب گوناگون، ملیت‌ها و جماعت‌هایی بوده که در لویای زندگی اجتماعی قرار داشته‌اند. منابع تعداد محلات بخارا را در سال ۱۸۹۸ میلادی برابر با ۳۶۵، و در جای دیگری تعداد این محله‌ها را در آغاز قرن بیستم برابر با ۲۲۰ دانسته‌اند. ساکنین هر محله زندگی جداگانه‌ای را در کنار یکدیگر دنبال می‌کرده‌اند. این ویژگی نحوه ترکیب بن‌بست‌ها و هسته‌های مسکونی را در شهر اسلامی تبیین می‌کند. محلات زرتشتیان در یزد، ارامنه در اصفهان و از این قبیل موارد نشان از همبستگی اجتماعی اقلیت‌های دینی است. در شهر اسلامی محلات با یک جدایی‌گزینی و ایجاد خلوت بر مبنای زندگی خصوصی و احساسات مذهبی نسبت به حریم خانواده تشکیل شده‌اند. زندگی عمومی و خصوصی مردم شهرها از جدا از یکدیگر بوده، بنحوی که زندگی خصوصی تنها در بخش داخلی محله، مسکن و حیاط خلاصه می‌شد و نه در خیابان‌ها آن چنان که در شهرهای اروپا شاهد هستیم [۱۴، ۲۱، ۲۲، ۲۳]. خداوند متعال در قرآن مجید در خصوص حق همسایه و همسایگی اینگونه بیان فرموده‌اند: *وَ الْجَارِ ذِي الْقُرْبَىٰ وَ الْجَارِ الْجُنُبِ*. و به همسایه نزدیک و همسایه دور احسان کن [۲۴]. رسول اکرم (ص) در باب همسایگی و مبنای آن در حدیثی مشهور فرموده‌اند: که تا چهل خانه از روبه

معبریا سطح اشغال ۶۰٪ زمین قابل احداث است. در این نوع سازماندهی امکان ساخت بناهایی با حیاط مرکزی ممکن نیست. نهایتاً در انبوه‌سازی و ساخت مجموعه‌های بلند مرتبه، فارغ از تقسیمات شمالی و جنوبی، میتوان به ترکیبی متنوع از الگوهای باز و بسته دست یافت. حداقل فضای باز به ازای هر واحد مسکونی برای ساختمان‌های بالای ۹ طبقه و یا حداقل ۴۰ واحد مسکونی، ۴۰ متر مربع تعیین شده است که این قانون به طراحان فرصت آفرینش فضاهای باز و متنوع و دوری از ضوابط شمالی و جنوبی سازی را میسر می‌سازد [۲، ۱۷، ۱۸، ۱۹]



شکل ۱۱. ساختار شمالی و جنوبی (۶۰\*۴۰) (چپ) و طرح سه بعدی ساختار شمالی و جنوبی (۶۰\*۴۰) (راست). مأخذ: نگارندگان.

گونه‌های مختلف چیدمان مجتمع‌های مسکونی در شهر تهران (با معیار فضای باز) عبارتند از:

((الف) منفرد، (ب) نواری، (ج) مختلط ترکیبی (د) محیطی))، اصول خانه‌های حیاط مرکزی سنتی ایران منطبق با چیدمان محیطی است. در این گونه، نمای اصلی بلوک‌ها رو به معبر عمومی داشته و فضای خصوصی در پشت بلوک قرار دارد. چیدمان بلوک‌ها به دور هسته مرکزی، باعث شکل‌گیری فضای نیمه عمومی در الگوهای معاصر گشته که به صورت مشترک برای تمامی بلوک‌هاست [۲]

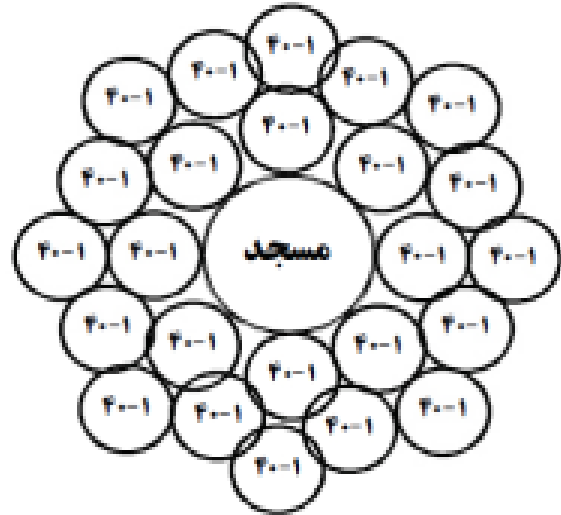
کد یک رقمی	پهنه اصلی	کد دو رقمی	پهنه‌ها	کد سه رقمی	مشخصات کلی زیر پهنه‌ها	حداکثر تراکم ساختمانی	حداکثر تعداد طبقات	حداکثر سطح اشغال	حداکثر اندازه قطعات	حداقل عرض معبر	
R1	مسکونی عام	R11	مسکونی با تراکم کم	R111	مسکونی ویلایی و مسکونی ۲ طبقه	۱۲۰٪	۲	۶۰٪	-	-	
		R12	مسکونی با تراکم متوسط	R112	مسکونی ۳ طبقه	۱۸۰٪	۳	۶۰٪	-	-	
		R13	مسکونی با تراکم زیاد	R121	مسکونی ۴ طبقه	۲۴۰٪	۴	۶۰٪	۸	۲۰۰	
		R21	بافت مسکونی ارزشمند روستایی	R122'	مسکونی ۵ طبقه	۳۰۰٪	۵	۶۰٪	۱۰	۲۵۰	
		R22	بافت مسکونی ارزشمند تاریخی	R131	مسکونی ۶ طبقه	۳۶۰٪	۶	۶۰٪	۱۲	۳۰۰	
		R23	بافت مسکونی ارزشمند معاصر	R211	مسکونی ۲ طبقه	۱۰۰٪	۲	۵۰٪	-	-	
R2	مسکونی ویژه	R24	بافت مسکونی ارزشمند سبز	R212	مسکونی ۳ طبقه	۱۲۰٪	۳	۴۰٪	-	-	
		R25	مسکونی ویژه پهنه مرکزی	R221	مسکونی ارزشمند تاریخی (با طبقات متفاوت)	۱۰۰٪	۲	۵۰٪	-	-	
		R26	محورها و گستره‌های ارزشمند و ویژه	R231	بافت‌های مسکونی ارزشمند معاصر	تثبیت وضع موجود بر اساس طرح‌های قبلی مصوب طبق دستورالعمل اصلاحی ماده (۱۴) قانون زمین شهری (۱۳۹۸/۰۴/۰۳)	تثبیت وضع موجود بر اساس طرح‌های قبلی مصوب طبق دستورالعمل اصلاحی ماده (۱۴) قانون زمین شهری (۱۳۹۸/۰۴/۰۳)	تثبیت وضع موجود بر اساس طرح‌های قبلی مصوب طبق دستورالعمل اصلاحی ماده (۱۴) قانون زمین شهری (۱۳۹۸/۰۴/۰۳)	تثبیت وضع موجود بر اساس طرح‌های قبلی مصوب طبق دستورالعمل اصلاحی ماده (۱۴) قانون زمین شهری (۱۳۹۸/۰۴/۰۳)	تثبیت وضع موجود بر اساس طرح‌های قبلی مصوب طبق دستورالعمل اصلاحی ماده (۱۴) قانون زمین شهری (۱۳۹۸/۰۴/۰۳)	تثبیت وضع موجود بر اساس طرح‌های قبلی مصوب طبق دستورالعمل اصلاحی ماده (۱۴) قانون زمین شهری (۱۳۹۸/۰۴/۰۳)
		R251'	مسکونی پهنه مرکزی	R241	بافت‌های مسکونی ارزشمند سبز	۲۵۰٪	۵	۵۰٪	۱۰	۲۰۰	
		R261	مسکونی ۷ طبقه	R251'	مسکونی پهنه مرکزی	۲۸۰٪	۷	۴۰٪	۱۴	۷۵۰	
		R262	مسکونی ۹ طبقه	R261	مسکونی ۷ طبقه	۳۱۵٪	۹	۳۵٪	۱۴	۱۰۰۰	

شکل ۱۲. مربوط به ضوابط استفاده از اراضی و ساخت و ساز در زیر پهنه‌های مسکونی، مأخذ: [۲۰].

## ۶. یافته‌های پژوهش

جهت تدوین چشم‌اندازسازی مشارکتی، پیش‌تر نیز طی مصاحبه‌ای که با شهروندان اهالی بافت مرکزی تهران بعمل آمد نتایج آن نشان داد که فقدان چشمگیر فضاهای سبز عمومی، نبود مکانی برای گذران اوقات فراغت جوانان، تبدیل شدن کاربری‌های مسکونی به فضاهایی جهت بارانداز بازار و امنیت پایین محله نیاز مبرم به وجود الگوهایی پاسخ‌ده از بلوک بندی با فضاهای باز و مشترک محسوس بوده است [۱۹]. این پژوهش پس از شبیه‌سازی سه بعدی و انجام مطالعات کتابخانه‌ای و توصیفی با توجه به گزینش راهبردها و معیارهای تحقق‌پذیری شامل موارد: الگوی تفکیک، درصد فضای باز، جرم‌شناسی، سلامتی شهروندان، تاب‌آوری با تکنیک دلفی انجام شد که در آن نظرات متخصصین در پنج گروه به تعداد ۱۸ نفر در سه دوره به ترتیب اکتشاف، تلخیص‌گزینش و قضاوت‌آخذ شد. ملاک انتخاب، معیار و قضاوت بدون پیش‌فرض و کاملاً آزاد بر اساس نظرات خبرگان بوده است. برخلاف روش‌های تحقیق پیمایشی، اعتبار آن تنها به تعداد شرکت‌کنندگان در تحقیق نیست، بلکه پیش‌تر به اعتبار علمی متخصصان شرکت‌کننده است، چون دلفی در اصل روشی برای تجمیع ساختار یافته قضاوت‌های فردی است. در دور دوم تلخیص‌گزینش با توجه به نتایج دور قبل،

رو، پشت سر، طرف راست، طرف چپ، همسایه به حساب می‌آیند. لذا در روستاها و شهرهای کوچک، مجتمع‌های مسکونی و شهرک‌ها بسیاری از افراد با یک دیگر همسایه‌اند و لازم است حقوق یکدیگر را رعایت کنند [۲۵]. جهت دهنده تمامی حرکت‌ها و فعالیت‌های فردی و اجتماعی و نیاز اصلی جامعه، معنویت و اخلاق است [۲۶].

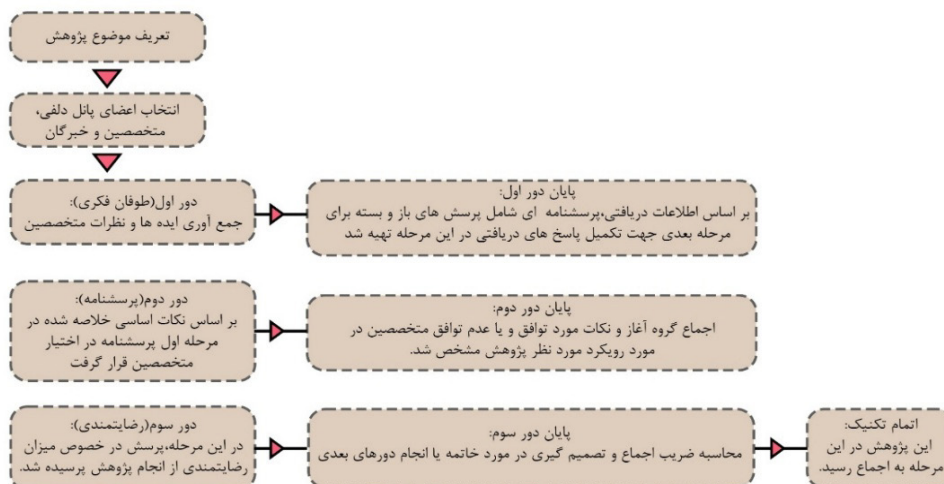


شکل ۱۴. شکل الگوی همسایگی در سبک زندگی اسلامی، مأخذ: [۲۵].

## جدول ۴. فضاهای مشترک شهری در شهرسازی ایرانی-اسلامی مأخذ: نگارندگان.

مركز شهر	مساجد بویژه مسجد جامع - مدارس - بازار
فضاهای ارتباط دهنده	بازار (شامل راسته‌ها، سراها، تیمچه‌ها و دکان) - گذرهای عمومی اصلی، فرعی درجه ۱ و درجه ۲ (شامل ساباط‌ها در مسیر) - بن بست اختصاصی - صحن مساجد - تکایا و حسینیه‌ها - زیارتگاه‌ها
محله و مرکز محله	میدان - مسجد - مدرسه یا حوزه علمیه و یا هر دو - بازارچه محلی - میدانچه - مسیر درختان و فضای سبز
خدمات محلی	باغ ایرانی - مساجد - بازارچه - زورخانه - قهوه‌خانه - رختشویخانه عمومی - حمام عمومی - آب انبار - کاروانسرا - زیارتگاه امامزادگان - تکایا و حسینیه‌ها

فضاهای مشترک شهری در شهرسازی ایرانی-اسلامی



شکل ۱۵. مراحل انجام تکنیک دلفی، مأخذ: نگارندگان، برگرفته از [۴].

### ۶. نتیجه گیری

امروزه در ساخت مسکن و محلات، شایسته است با اتکا بر ارزش‌های الهی و اسلامی، هویت جدیدی به معماری و شهرسازی مسکن داده شود. از منظر اسلام مسکن بستر احقاق نیازهای مادی و معنوی مسلمانان است. از آنجا که وجود حیاط در مسکن و فضای سبز در مجتمع‌های مسکونی و آپارتمانی یکی از موضوعات مهم و تاثیرگذار در سبک زندگی اسلامی بوده و با توجه به سپری

راهبردهای ذکر شده با پرسش‌های بسته و باز مورد سنجش قرار گرفت. افزون بر تحلیل‌های فوق پرسشنامه بر اساس پاسخ‌های بدست آمده از هر گروه خبرگان و متخصصان از طریق مدل SWOT تحلیل شد که نتایج آن در قالب راهبردهای طرح آمده است و بیانگر رویکرد تهاجمی (حداکثر-حداکثر SO-) به معنای حداکثر بهره‌وری از فرصت‌های پیش‌رو در طرح جهت توسعه‌های آتی شهری با اتکا بر نقاط قوت آن است.

### جدول ۵. مشخصات خبرگان مشارکت کننده در پژوهش. مأخذ: نگارندگان.

ردیف	گروه	سمت	تعداد (نفر)	تحصیلات	تخصص	سابقه فعالیت
۱	شهرسازی	- هیئت علمی - کارشناس	۵	دکتری شهرسازی (۵ نفر)	شهرسازی-طراحی شهری- معماری(۳نفر)-برنامه‌ریزی شهری(۲نفر)	بیش از ۲۵ سال
۲	طراحی شهری	- مدیر پروژه - کارشناس	۴	دکتری شهرسازی(۲نفر)- کارشناسی(۲نفر)- شهرسازی	شهرسازی-طراحی شهری (۴نفر)	بیش از ۱۵ سال
۳	معماری	- مدیرعامل - کارشناس(۲نفر)	۴	ارشد معماری(۲نفر)- کارشناس منظر (۲ نفر)	معماری(۲نفر)- منظر (۲نفر)	بیش از ۲۰ سال
۴	برنامه‌ریزی شهری	-مدیر پروژه -کارشناس	۳	کارشناسی ارشد برنامه‌ریزی شهری (۲) نفر)-شهرسازی	شهرسازی-برنامه‌ریزی شهری	بیش از ۱۵ سال
۵	مرمت	-کارشناس ارشد	۲	کارشناس ارشد مرمت شهری (۲نفر)	مرمت شهری	۱۵ سال

### جدول ۶. مشارکت کنندگان دوره‌های دلفی. مأخذ: نگارندگان.

مشارکت کنندگان دوره‌های دلفی						
ردیف	گروه تخصصی	مشارکت کنندگان (نفر)			دور سوم (قضات)	دور دوم (تلخیص)
		دور اول (اکتشاف)	دور دوم (تلخیص)	دور سوم (قضات)		
۱	الگوی تفکیک	۴	۳	۳	۳	۳
۲	درصد فضای باز	۴	۳	۳	۳	۳
۳	جرم‌شناسی	۳	۳	۲	۲	۲
۴	سلامت شهروندان	۴	۳	۲	۲	۲
۵	تاب آوری	۳	۲	۲	۲	۲
	جمع	۱۸	۱۴	۱۲	۱۲	۱۲

## جدول ۷. تحلیل نقاط قوت، ضعف، فرصت، تهدید شاخص طرح پیشنهادی برآمده از نظرات خبرگان و متخصصان، مأخذ: نگارندگان

<p>پیدایش فضاهای مشترک میانی به سبب سوپر بلوک‌های شهر/ جدایی سواره از پیاده و فضای پارکینگ مجزا/ تاکید بر تراکم پایین و نفی بلند مرتبه سازی/ غلبه فضا بر توده ساختمانی و تاب آوری بالا در نتیجه ایجاد فضاهای باز میانی/ قطعات مسکونی متنوع نسبت به الگوهای پیشین و اختلاط کاربری‌ها/ افزایش تعاملات اجتماعی/ احیای هویت و سبک زندگی اسلامی در شهرسازی معاصر/ تفکیک حرکت سواره از پیاده بدون ایجاد اختلال در حرکت سواره/ وجود سلسله مراتب دسترسی و حرایم در کدهای ارتفاعی متفاوت/ توجه به سبک و فرهنگ ایرانی-اسلامی شهروندان و طراحی فرهنگ گرا / کاهش سفرهای درون شهری بواسطه وجود کاربری‌های خدماتی متنوع (آموزشی-تفریحی-تجاری)/ تقویت هویت اجتماعی و همبستگی/تاکید بر اجتماعات محلی و هویت محلی/</p>	<p>بخش نقاط قوت (محیط داخلی)</p>
<p>نیاز به همکاری و مطالعات بیشتر محققین / نیاز به هماهنگی و همکاری بخش‌های ذینفع و ذی نفوذ در پیشبرد طرح/.</p>	<p>بخش نقاط ضعف (محیط داخلی)</p>
<p>امکان بازگشت و سود آوری منابع مالی بواسطه اجاره دادن کاربری‌های خدماتی واقع در بلوک‌ها/ ایجاد تحولی نو در طراحی بافت محلات/ امکان اجرای طرح در بافت‌های فرسوده و مرکزی جهت بازسازی این مناطق/ امکان افزایش تاب آوری و مدیریت بحران در بلوک‌های ساختمانی بواسطه افزایش فضای سبز و باز/ امکان استفاده از بام سبز و پنل‌های خورشیدی جهت کاهش مصرف انرژی/ امکان افزایش کیفیت زندگی شهروندان و سلامت آنها/ احیای هویت ایرانی-اسلامی / افزایش فضای باز و سبز/ امکان نظارت بر بازی کودکان/ امکان بکارگیری ایده در طراحی نقشه‌های طرح تفصیلی شهرهای جدید.</p>	<p>بخش فرصت‌ها (محیط خارجی)</p>
<p>کمبود نمونه‌های نوین حیات مرکزی اجرا شده در بافت قالب شهرهای ایران/ قالب بودن الگوی رایج شصت چهل/.</p>	<p>بخش تهدیدها (محیط خارجی)</p>

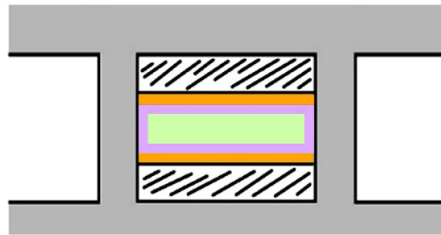
## جدول ۸. راهبردهای طرح پیشنهادی با توجه به قوت، ضعف، فرصت، تهدید برآمده از نظرات خبرگان و متخصصان، مأخذ: نگارندگان

محیط درونی	نقاط ضعف (W)	نقاط قوت (S)
<p>فرصت‌ها (O)</p>	<ul style="list-style-type: none"> <li>مدیریت اراضی ساخته نشده جهت استفاده در شرایط بحران و افزایش تاب آوری.</li> <li>ایجاد فضاهایی خصوصی در معماری بنا همچون تراس با ابعاد متناسب جهت خلوت‌گزینی.</li> <li>توسعه تحقیقات جهت فرهنگ‌سازی استفاده از خودرو</li> </ul>	<ul style="list-style-type: none"> <li>طراحی فضای بازی کودکان میان بلوک‌ها.</li> <li>تاکید بر رعایت سلسله مراتب دسترسی.</li> <li>ساماندهی توده‌های کالبدی در ارتباط با فضاهای باز و سبز طراحی شده (فضای مشترک میانی)</li> <li>بهره‌گیری از نظام ارتفاعی متنوع جهت ایجاد سلسله مراتب، کنترل حرایم و حس تعلق در ساکنین</li> <li>تعریف لبه‌های بلوک‌ها با کاربری‌های آموزشی، درمانی، تجاری روزانه-هفتگی، فرهنگی- ورزشی</li> <li>مقایسه الگوهای تفکیک جهانی و داخلی</li> <li>قابلیت ایده گرفتن از طرح در طراحی نقشه‌های طرح تفصیلی بافت شهرهای جدید.</li> <li>ارایه تنوعی از مترازها توسط مهندسين معمار جهت پوشش بعدهای مختلف خانوار.</li> <li>امکان استفاده از بام سبز و پنل‌های خورشیدی جهت کاهش مصرف انرژی</li> </ul>
<p>تهدیدات (T)</p>	<ul style="list-style-type: none"> <li>ممانعت از ایجاد فضاهای رها شده.</li> <li>توسعه هر چه بیشتر مطالعات سایر گروه‌ها جهت ارائه به مدیران شهری و شهروندان</li> <li>اختصاص منابع مالی کافی جهت اجرایی کردن ایده طرح توسط نهادهای مربوطه بمنظور افزایش رفاه شهروندان</li> </ul>	<ul style="list-style-type: none"> <li>لزوم هماهنگی و همکاری مدیران شهری و نهادهای ذیربط در تحقق طرح</li> <li>لزوم همکاری مهندسين معمار در طراحی بنا بعنوان مکملی جهت توسعه فضاهای باز کنترل شده (گسترش تراس‌های خصوصی سبز در بدنه ساختمان)</li> <li>نفی بلند مرتبه سازی و نفی کوچک‌سازی واحدها.</li> <li>افزایش نظارت و امنیت محیط با تاکید بر الگوی چیدمان حیات مرکزی.</li> </ul>

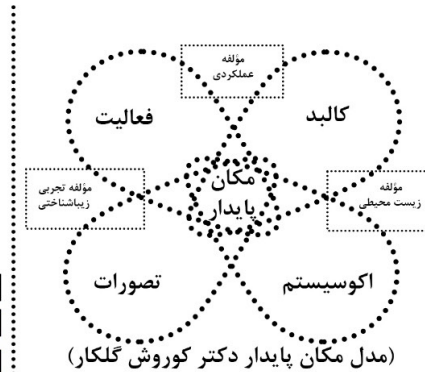
بلوک‌های شهری فراهم می‌سازد. الگوی نوین بلوک شهری با تقسیم چهل-شصت رایج شهرسازی متفاوت است. در این الگو که حضور و سکونت همه اقشار مردم را پدید آورده، فضای سبز و باز بیشتر تامین کرده، بهبود مسایل ترافیکی و توسعه پایدار را نیز موجب خواهد. بدیهی است که قلمروهای خارج از محدوده، گونه‌شناسی ولی مرتبط با این پژوهش همچون موارد مالکیت، مشارکت، اشراف و جنبه‌های معنایی در پژوهش‌های آتی قابل بررسی و تاکید است.

شدن زمان زیادی از عمر انسان در واحد مسکونی، لازم است به مسئله طراحی فضای سبز و باز به عنوان حیاط مشترک همسایگان و پیوند با طبیعت در بسیاری از گونه‌های امروزی مسکن پرداخته شود که پیشبرد آن منوط به مشارکت نهادهای دولتی با بخش خصوصی و عمومی است. کنش میان فضای اشتراکی کالبدی (مانند ایده حیاط مرکزی، مرکز محله و میدان) و فضای اشتراکی اجتماعی (همچون روابط اجتماعی میان همسایگان و مردم محله، مراسم مذهبی-آیینی) قابلیت پدیدار شدن بدیل‌های نو برای

DIAGRAM

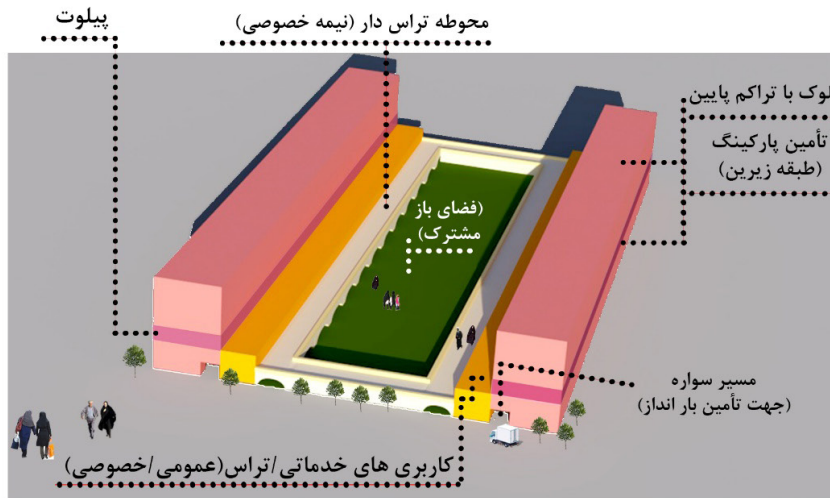


- فضای باز مشترک (نیمه عمومی)
- محوطه تراس دار (نیمه خصوصی)
- کاربری های خدماتی / تراس (عمومی - خصوصی)
- توده ساختمانی (فضای خصوصی)
- فضای باز عمومی (عمومی)

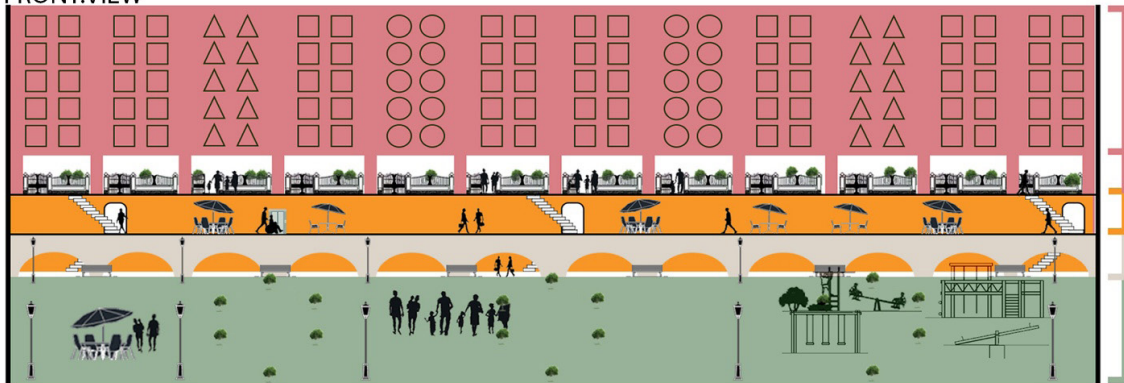


VISION

(چشم انداز: باز تعریف بلوک های شهری با بهره گیری از «مفهوم فضای مشترک» در شهرسازی ایرانی-اسلامی)



FRONT VIEW



شکل ۱۶. چشم انداز نهایی، مأخذ: نگارندگان.

- A. , Jalalavandi, M. , & Shafiei, Amir. (2021). A new model of changing urban design in cities for the health of citizens based on the city of Barcelona. *International Conference on Modern Techniques in Management, Sustainability, Economics and Banking with a Business Growth Approach*, (10), 24-1. Pourdeihimi, S. , Madani, R. , & Mousavinia, F. (2017). Physical factors affecting the perception of density in residential environments. *Iranian Architectural Studies*, (11), 43-61.
11. Jalili, M. , Einifar, A. , & Talischi, G. (2013). Residential open spaces and environmental responsiveness: A comparative study of three residential complexes in Hamedan city, *Fine Arts*, (18), 57-68.
  12. Deimary, N. , Baghmahyari, N. , & Tooranpoor, M. (2021). Investigation architectural patterns of kashan traditional houses in the design of Aghabozorg mosque-school. *Research in Islamic Architecture*,(32), 1-18.
  13. Rezaei, M. , (2013). Eternal and Universal Values of Islamic Urbanism (A Representation of Trans-Physical and Trans-Temporal Attitudes of the Islamic City). *Human Geography Research*, 45(3), 169-190.
  14. National Document on Urban Planning and Islamic-Iranian Architecture (2024), approved by the Supreme Council of the Cultural Revolution, Research Center of the Islamic Consultative Assembly.
  15. Touzandeh Jani, N. , & Farzad Behtash, M. (2022). Study of the effects of modernism in Iranian-Islamic urban planning (case study: Tabriz city). *Interdisciplinary Studies in Iranian Architecture*, 1(2), 161-177.
  16. Pourdeihimi, S. (2003). Open spaces in residential complexes, *Sefeh*, 13(36), 51-37.
  17. Secretariat of the Supreme Council of Urban Planning and Architecture of Iran. (2004). *Urban Planning and Architecture Regulations and Development Plans*. Development of Iran.
  18. Mohammadi, Ahmad. (2019). Designing a social
- ## References
1. Einifar, A. , & Mohajer Milani, A. (2017). The effect of the 60%+2 criterion on conventional row housing in Tehran. *Urban Management*, (48), 49-64.
  2. Einifar, A. , & Ghazizadeh, S. (2010). Typology of Tehran residential complexes with open space criteria. *Armanshahr*, (5), 35-45.
  3. Mohseni, S. , & Rezaei M. (2023). Feasibility of ecological urban design in historical contexts based on indigenous-global values (Case study: Urban Ecopark in Sanglaj neighborhood of Tehran). *Quarterly Journal of Space and Place Studies*, 2(1), 102-81.
  4. Barati, N. , & Ebrahimi, H. , & Faramarzi, M. (2012). Investigating the relationship between urban land segregation and the quality of urban space in Armanshahr, (9), 165-176.
  5. Azizi, M. , & Malek Mohammad Nejad, S. (2007). A comparative study of two models of residential complexes (conventional and high-rise), a case study of Noor (Seoul) and Eskaan Tehran residential complexes. *Fine Arts*, (32), 27-38.
  6. Heydari, A. , Moghaddar, Y. , & Kiai, M. (2016). Analysis of the granulation of residential blocks from a criminological perspective using the spatial syntax technique. *Fine Arts*, 100-91.
  7. Issa Parez, M. (2021). Identifying the optimal land segmentation pattern. *Spatial Research*, 3(19), 56-39.
  8. Saadat Jo, P. , & Salaki, E. (2021). The role of block layout pattern on open space wind flow and received daylight in a case study of residential complexes in Tehran. *Quarterly Scientific Research Journal of Naqsh-e-Jahan*, 11(3), 67-92.
  9. Jalili, M; A. , Madani, R. , & Jad, B. , (2021). The effect of the physical boundaries of residential complexes on residents' fear of crime: A comparison of enclosed, symbolically enclosed and non-enclosed residential complexes in the town of Ekbatan, *Iranian Architecture and Urban Planning*, 12(2), 204-189.
  10. Mansourizadeh, H. , Sayadi-Romi, M. , Momeni,

- urban design and residential spaces in Iran. Iranian Urban Planning and Architecture Studies and Research Center.
27. Tavassoli, M. , (2021). Principles and methods of urban design and residential spaces in Iran. Iranian Center for Urban Planning and Architecture Studies and Research. 11Q
  28. Kashan aerial map. Date of Access (2024), available at: [https://mapsplatform.google.com/maps-products/earth/capabilities/?utm\\_source=google\\_earth&utm\\_medium=site&utm\\_campaign=next-25&utm\\_content=legacy](https://mapsplatform.google.com/maps-products/earth/capabilities/?utm_source=google_earth&utm_medium=site&utm_campaign=next-25&utm_content=legacy)
  29. Radburn Township Plan, New Jersey. Date of Access: (2024), available at: <https://arquiscopio.com/archivo/2013/04/28/supermanzana-de-radburn/?lang=en>
  30. Poundbury Plan for the Dorchester Urban Development. Date of Access (2024), available at: [https://www.architectmagazine.com/design/behind-the-facade-of-prince-charless-poundbury\\_Barcelona Superblocks Plan](https://www.architectmagazine.com/design/behind-the-facade-of-prince-charless-poundbury_Barcelona Superblocks Plan). Retrieved: Date of Access: (2024), available at: <https://www.citiesforum.org/news/superblock-superilla-barcelona-a-city-redefined/>
  31. Reisfeld-Freiburg Plan. Date of Access: (2024), available at: <https://www.sciencedirect.com/science/article/pii/S0143622816301667> <https://www.freiburg-schwarzwald.de/blog/regio/freiburg/rieselfeld>
  - housing model based on Islamic-Iranian urban planning principles in the historical context of Tehran (Case study: Design for 500 households in Sirous neighborhood-Region 12). Master's thesis, Islamic Azad University, Central Tehran Branch, Faculty of Architecture and Urban Planning.
  19. Rules and regulations of the integrated detailed plan of Tehran, (2019), Deputy of Urban Planning and Architecture of Tehran.
  20. Habibi, M. , (2016). De La Cite a La Ville. Institute of Printing and Publishing, University of Tehran.
  21. Tavasoli, M. (2012). City building and architecture in the hot and dry climate of Iran. Silver statue.
  22. Thaqe El-Islami, A. , & Aminzadeh, B. (2011). A comparative study of the concept and role of neighborhood (in Iran) and neighborhood unit (in the West). *City Identity*, 13(7), 45-33.
  23. The Holy Quran.
  24. Ghanbari Nik, S. (2014). Neighborhood Relations in Islamic Lifestyle. *Quarterly Journal of Islamic Scientific Research and Social Studies*, 1(4). 137-108.
  25. Khamenei, Seyyed Ali. (2018). Declaration of the Second Step of the Revolution Addressed to the Iranian Nation. Office for the Preservation and Publication of the Works of His Holiness Grand Ayatollah Khamenei. Date of Access: (2024), available at: <https://farsi.khamenei.ir/message-content?id=41673>.
  26. Tavassoli, M. (2021). Principles and methods of